

1.0 Safety Precautions:

- Use only for ethernet and token ring interface cards, hubs, switches and other LAN equipment.
- Do not install during a lightning storm! Install in a cool and dry indoor environment.
- Turn off power to all equipment to be protected prior to installing the PNet1.
- The PNet1 must be connected to earth ground.
- To prevent electric shock when installing the ground wire to the electrical power outlet ground, turn off electricity to the outlet. From the electrical panel, switch off the appropriate circuit breaker or remove the fuse for that circuit's outlet.

2.0 Installation:

1. Please fill out and return the enclosed warranty registration questionnaire.
2. Verify all hardware installation and software configurations prior to installing the PNet1. Verify that the system functions correctly with the existing network line.
3. Switch off power to the equipment ① that is to be protected.
4. Disconnect the existing network line ② from the equipment to be protected.
5. Connect this network line to the input jack ③ on the PNet1.
6. Connect one end of the supplied 6 inch patch cable ⑤ to the output jack ④ on the PNet1. This jack is labeled on the PNet1 with a circle and arrow.
7. Connect the other end of the patch cable ⑤ to the input jack on the network equipment ② that is to be protected.
8. Connect the green/yellow ground wire ⑦ to ground.

Note: To fully protect your system, all surge protectors must be properly grounded. If your electrical system is a two-wire non-grounded system, the PNet1 may be left ungrounded. However, please note that if the PNet1 ground wire is unconnected to earth ground, the longitudinal (line to ground) surge protection will be rendered ineffective. Please consult a professional electrician who is familiar with your local electrical laws before attempting to modify your existing electrical system.

Limited Warranty:

American Power Conversion offers a limited lifetime Warranty (US & Canada), 10 year (Worldwide) on ProtectNet surge suppressors. APC warrants its products to be free from defects in materials and workmanship under normal use and service for the lifetime of the original purchaser. Its obligation under this warranty is limited to repairing or replacing, at its sole option, any such defective products. To obtain service under warranty you must obtain a Returned Material Authorization (RMA) number from APC or an APC Service Center. PNet1 must be returned with an RMA number, with transportation charges prepaid and it must be accompanied by a brief description of the problem and proof of date and place of purchase. This warranty applies only to the original purchaser.

APC Supplemental Equipment Protection Policy:

(Valid only in the USA and Canada)

1. THIS SUPPLEMENTAL POLICY IS NOT A WARRANTY. REFER TO THE APC LIMITED WARRANTY STATEMENT FOR INFORMATION ABOUT THE WARRANTY FOR THIS PRODUCT.
2. THIS SUPPLEMENTAL EQUIPMENT PROTECTION POLICY (SEPP) IS VALID ONLY WHEN CONNECTED SYSTEM EQUIPMENT IS PROTECTED BY: A) BOTH THE APC DATA LINE PROTECTOR PRODUCT AND APC POWER (UTILITY LINE) PROTECTION EQUIPMENT (e.g., uninterruptible power source or surge suppressor, except models PRF7 & PRF7T), OR, B) APC POWER PROTECTION EQUIPMENT WITH BUILT-IN DATA LINE PROTECTION. A special exception is made for electronic equipment properly connected to the ProtectNet model PTe2, whose sole means of power is via the telephone line. In such case, the telephone service equipment must include a properly installed and operating "primary protection" device at the service entrance (such devices are normally added during premise telephone line installation) to be covered under this Policy. Call APC Technical Support (800) 800-4APC for a copy of the complete Equipment Protection Policy. NOTE: ProtectNet not designed for inter building use as per UL 497B.
3. This SEPP is valid only when all data lines to and from the connected system equipment is protected by an APC protection product.
4. Refer to the Equipment Protection Policy (EPP) provided with the APC power protection product for general Policy descriptions and information on limitations, eligibility and coverage qualifications. This Supplemental Equipment Protection Policy supersedes the Equipment Protection Policy only as follows:
 - A. Damage to electronic equipment resulting from transients on data lines is covered with the exception of the following listed circumstances. All other exceptions, conditions and limitations of the EPP are maintained.
 - B. Damage caused by failure to provide a suitable environment for the product, including, but limited to, lack of a proper safety ground.
 - C. Damage caused by the use of the APC product for purposes other than those for which it was designed.
 - D. Damage to Ethernet or Token Ring Network Interface Cards, Hubs, and other LAN connected equipment that do not meet the applicable isolation requirements of ANSI/IEEE Standard 802.3 (also ISO/IEC 8802-3) or ANSI/IEEE Standard 802.5.
 - E. Reimbursement (cost of repair or fair market value) Dollar Limits, as stated in the EPP, are doubled in value for customers that meet the qualifications and conditions set forth in both the SEPP and EPP.
5. Refer to the EPP for detailed information on submitting an Equipment Protection Policy Claim. Call the APC Customer Service Department at (800) 800-4APC if you require additional information.

3.0 Specifications:

Peak Surge Current	250A Max with 8x20µs waveform
Peak Voltage	±6,000V with 1.2x50µs waveform
Breakover Voltage	8VDC Nominal
Operating Temperature	0 to 40 °C
Relative Humidity	95%, Non-condensing
Lines Protected (Pin #)	1-8 (on 8 Pin Modular Jack)
Standard Compliance	Compliant with IEEE 802.3 or IEEE 802.5

1.0 Sicherheitshinweise

- Nur für Ethernet- und Token Ring-Netzwerk-Schnittstellenkarten, Hubs, Switches und andere LAN-Ausrüstung vorgesehen.
- Nicht während eines Gewitters installieren! Nur für den Einsatz in kühlen, trockenen Innenräumen geeignet.
- Alle zu schützenden Geräte vor der Installation des PNet1 ausschalten.
- Das PNet1 muß an einem geerdeten Leiter angeschlossen werden.
- Um der Gefahr eines elektrischen Schlags beim Anschließen der Erdungsleitung am Masseleiter der Steckdose vorzubeugen, ist vor dem Anschluß die Stromzufuhr zu der Steckdose auszuschalten. Hierzu muß der entsprechende Sicherungsautomat im Sicherungskasten ausgeschaltet bzw. die Sicherung für den Stromkreis herausgeschraubt werden.

2.0 Anschluß

1. Bitte das beiliegende Garantiefomular ausfüllen und einsenden.
2. Überprüfen Sie vor Anschluß des PNet1 alle Hardwareanschlüsse sowie die gesamte Softwarekonfiguration. Prüfen Sie, ob alle an der Netzwerkleitung angeschlossenen Systeme einwandfrei funktionieren.
3. Schalten Sie die zu schützenden Geräte ① aus.
4. Trennen Sie die Netzwerkleitung ② von den zu schützenden Geräten.
5. Stecken Sie diese Netzwerkleitung in die Eingangsbuchse ③ des PNet1.
6. Schließen Sie ein Ende des mitgelieferten 15 cm langen Verbindungskabels ⑤ an der Ausgangsbuchse ④ des PNet1 an. Diese Buchse ist auf dem PNet1 mit einem Kreis und einem Pfeil gekennzeichnet..
7. Schließen Sie das andere Ende des Verbindungskabels ⑤ am Eingang der zu schützenden Netzwerkausrüstung ② an.
8. Schließen Sie das grün-gelbe Massekabel ⑦ an einem Erdungsleiter an.

Hinweis: Um das System optimal schützen zu können, müssen alle Überspannungsschützer sachgemäß geerdet sein. Wenn die vorhandene Stromversorgung nur aus zwei Leitern besteht und über keinen Masseleiter verfügt, kann das PNet1 zwar auch ohne Erdungsanschluß benutzt werden, gewährt dann jedoch keinen Überspannungsschutz vom stromführenden Leiter zur Erde. Bitlen Sie einen mit den Vorschriften vertrauten Elektriker um Rat, bevor Sie Änderungen an Ihrem Stromnetz vornehmen.

Eingeschränkte Garantie

American Power Conversion gewährt für ProtectNet-Überspannungsschutzgeräte eine eingeschränkte Garantie für die Dauer von zehn Jahren. APC garantiert dem Erstkäufer des Produkts für den genannten Zeitraum, daß dieses bei normalem Gebrauch keine Material- oder Fertigungsmängel aufweist. APC haftet im Rahmen dieser Gewährleistung ausschließlich und nach eigenem Ermessen für Reparatur bzw. Ersatz des Produkts. Zur Inanspruchnahme von Garantieleistungen ist von APC bzw. einer APC-Kundendienststelle eine Rücksendenummer (RMA-Nummer) einzuholen. Das PNet1 muß mit dieser Nummer gekennzeichnet frachtfrei zurückgesendet werden; eine kurze Beschreibung der Störung sowie ein Kaufbeleg sind beizulegen. Die Garantie gilt nur für den Erstkäufer.

3.0 Technische Daten

Spannungsspitzen	max. 250A, Wellenform 8x20 µs
Spitzenspannung	± 6000 V, Wellenform 1,2x50 µs
Kippspannung	nominell 8 VDC
Betriebs-temperatur	0 bis 40 °C
Luftfeuchte	95%, kondensationsfrei
geschützte Leiter (Stüte)	1 - 8 (an 8-poligem Modulstecker)
Prüfzeichen	IEEE 802.3 IEEE 802.5

1.0 Précautions de sécurité

- Utilisez cet appareil que pour Ethernet et les cartes d'interface à jeton, concentrateurs, interrupteurs et autre équipement de réseau local LAN.
- N'installez pas l'appareil pendant un orage ! Installez l'appareil à l'intérieur, dans un endroit frais et sec.
- Mettez tout le matériel à protéger hors tension avant d'installer le PNet1.
- Le PNet1 doit être relié à la terre.
- Pour éviter les risques de choc électrique lors du raccordement du fil de terre à la terre de la prise secteur, mettez cette dernière hors tension. Pour ce faire, désarmez le disjoncteur correspondant du panneau électrique ou retirez le fusible du circuit/de la prise.

2.0 Installation

1. Remplissez et retournez le questionnaire d'enregistrement de garantie ci-joint.
2. Vérifiez toute l'installation du matériel et toutes les configurations de logiciel avant d'installer le PNet1. Vérifiez que le système fonctionne correctement avec la ligne de réseau existante.
3. Mettez l'équipement ① à protéger hors tension.
4. Débranchez la ligne de réseau ② existante de l'équipement à protéger.
5. Branchez la ligne de réseau existante sur le jack d'entrée ③ du PNet1.
6. Branchez une extrémité du câble de raccordement ⑤ de 15 cm fourni sur le jack de sortie ④ du PNet1. Ce jack est identifié par un cercle et une flèche sur le PNet1.
7. Branchez l'autre extrémité du câble de raccordement ⑤ sur le jack d'entrée de l'équipement de réseau ② à protéger.
8. Raccordez le fil de terre ⑦ vert/jaune à la terre.

Remarque : pour protéger complètement le système, tous les dispositifs de protection contre les surtensions doivent être correctement mis à la terre. Si votre circuit électrique est du type à deux fils sans mise à la terre, le PNet1 peut être laissé sans prise de terre. Notez toutefois que si le fil de terre du PNet1 n'est pas relié à la terre, la protection longitudinale (ligne à terre) de surtension sera inopérante. Consultez un électricien qualifié et familiarisé avec les réglementations électriques locales avant d'essayer de modifier un circuit électrique existant.

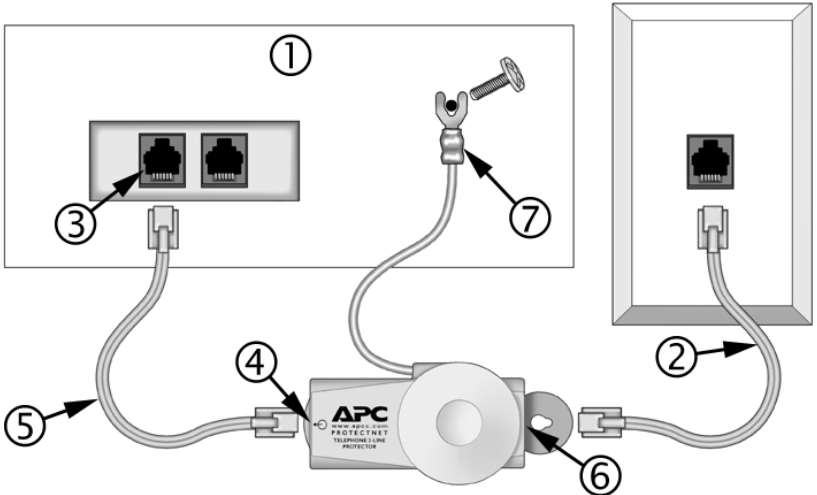
Garantie limitée :

American Power Conversion assure une garantie à vie limitée (uniquement pour les Etats-Unis et le Canada), 10 ans (mondial) sur ses parasurtenseurs ProtectNet. APC garantit que ses produits sont exempts de tous défauts de pièces ou de main d'oeuvre dans le cas d'une utilisation et d'un entretien normaux, pendant toute la durée de vie de l'acheteur d'origine. Aux termes de cette garantie, l'obligation d'APC se limite à la réparation ou au remplacement, à sa seule discrétion, de ces produits défectueux. Pour faire valoir cette garantie, vous devez obtenir un numéro d'ARE (autorisation de retour équipement) auprès d'APC ou d'un Centre de service APC, payer à l'avance les frais de port et joindre au produit une brève description du problème, ainsi que la preuve du lieu et de la date d'achat. Cette garantie ne s'applique qu'à l'acheteur d'origine.

Police complémentaire de protection d'équipements :

(Uniquement pour les Etats-Unis et le Canada)

1. CETTE POLICE COMPLÉMENTAIRE N'EST PAS UNE GARANTIE. REPORTEZ-VOUS A LA DÉCLARATION DE GARANTIE LIMITÉE APC FIGURANT DANS LA GARANTIE DE CE PRODUIT.
2. CETTE POLICE COMPLÉMENTAIRE DE PROTECTION D'ÉQUIPEMENTS (PCPE) N'EST VALIDE QUE LORSQUE LES ÉQUIPEMENTS CONNECTÉS DU SYSTÈME SONT PROTÉGÉS PAR: A) À LA FOIS LE PARASURTENSEUR DE LIGNE DE DONNÉES APC ET L'ÉQUIPEMENT DE PROTECTION DE LA LIGNE D'ALIMENTATION (SECTEUR) (comme par exemple les sources de courant ininterrompibles ou dispositifs de suppression de surtension, à l'exception des modèles PRF7 et PRF7T) OU, B.) UN ÉQUIPEMENT DE PROTECTION D'ALIMENTATION AVEC PROTECTION INTEGÉE DE LA LIGNE DE DONNÉES. Exception est faite pour les équipements électroniques correctement reliés au ProtectNet PTe2, dont la seule source d'alimentation se fait par l'intermédiaire de la ligne téléphonique. Dans ce cas, l'équipement de service téléphonique doit être doté d'un système de "protection primaire" correctement installé et en bon état de fonctionnement, disposé au niveau de l'entrée de service (ces appareils sont en principe installés en même temps que les lignes téléphoniques dans les locaux) qui sera couverte par la présente police. Contactez le Support technique APC pour obtenir un exemplaire de la police de protection d'équipements complète.
3. Cette police complémentaire n'est valable que lorsque toutes les lignes de données entrantes et sortantes du système connecté sont protégées par un équipement de protection APC. ProtectNet n'est pas conçu pour les utilisateurs entre bâtiments selon la norme UL 497B.
4. Reportez-vous à la police de protection d'équipements (PPE) fournie avec votre appareil de protection d'alimentation APC, qui donne les termes généraux de la garantie ainsi que des informations sur les limitations, les conditions d'accès et les restrictions à la couverture. Cette police complémentaire de protection d'équipements ne remplace la police de protection d'équipements que dans les cas suivants :
 - A.) Les dommages aux équipements électroniques résultant de transitoires sur les lignes de données sont couverts à l'exception des cas listés ci-après. Remarquez que toutes les autres exceptions, conditions et limitations de la PPE sont maintenues.
 - B.) Dommages résultant de l'absence d'un environnement adapté pour le produit, y compris, mais sans s'y limiter, l'absence d'une terre de sécurité appropriée.
 - C.) Dommages résultant de l'utilisation du produit APC à d'autres fins que celles pour lesquelles il a été conçu.
 - D.) Dommages subis par des cartes d'interface réseau Ethernet ou Token Ring, serveurs et autres équipements connectés au réseau local qui ne satisfont pas aux exigences d'isolation applicables des normes ANSI/IEEE 802.3 (également ISO/IEC 8802-3) ou ANSI/IEEE 802.5.
 - E.) Les plafonds de remboursement en dollars (coût ou réparation ou juste valeur marchande) indiqués dans la PPE sont doublés en valeur pour les clients qui satisfont aux restrictions et conditions indiquées dans la PCPE et la PPE.
5. La PPE contient toutes les informations détaillées pour le dépôt d'une demande d'indemnisation au titre de la police de protection d'équipements. Contactez le département service clientèle APC pour toute information complémentaire.



1.0 Precauções de segurança:

- Use apenas para placas de interface de ethernet e token ring, conectores, chaves e outros equipamentos LAN.
- Não instale durante tempestades com raios! Instale em ambiente interno, fresco e seco.
- Para proteção, desligue todos os equipamentos antes de instalar o PNet1.
- O PNet1 deve ser devidamente aterrado.
- Para evitar choques ao instalar o fio terra no aterramento da tomada, desligue a corrente elétrica. No painel elétrico desative o disjuntor ou retire o fusível correspondente àquele circuito tomada.

2.0 Instalação:

1. Preencha e envie o questionário de cadastramento da garantia em anexo.
2. Verifique toda a instalação do hardware e a configuração do software antes de instalar o PNet1. Verifique se o sistema funciona corretamente com a linha de rede existente.
3. Desligue o equipamento ① a ser protegido.
4. Desconecte a linha de rede existente ② do equipamento a ser protegido.
5. Conecte esta linha de rede existente à tomada de entrada ③ do PNet1.
6. Conecte uma extremidade do cabo de conexão de 15 cm (6 pole) fornecido ⑤ à tomada de saída ④ do PNet1. Essa tomada é identificada no PNet1 com um círculo e uma flecha.
7. Conecte a outra extremidade do cabo de conexão ⑤ à tomada de entrada no equipamento de rede ② a ser protegido.
8. Conecte o fio terra verde/amarelo ⑦ à terra.

Observação: para proteger o sistema por completo, todos os protetores de tensão devem ser devidamente aterrados. Se o seu sistema elétrico for do tipo dois fios sem aterramento, o PNet1 poderá ser utilizado sem aterramento. Contudo, se o fio terra do PNet1 não estiver aterrado, a proteção de tensão longitudinal (fio à terra) não terá efeito. Consulte um eletricitista competente e familiarizado com os regulamentos elétricos aplicáveis antes de tentar modificar o sistema elétrico existente.

Garantia limitada:

American Power Conversion oferece uma garantia limitada de 10 anos para os supressores de tensão ProtectNet. A APC garante que seus produtos estão isentos de defeito em material e fabricação sob uso normal e garante a manutenção para o comprador original. A obrigação da APC sob os termos da garantia limita-se ao reparo ou reposição, a seu exclusivo critério, de qualquer produto defeituoso. Para obter a assistência sob a garantia, é necessário obter um número da Autorização de Material Devolvido (Returned Material Authorization - RMA) da APC ou de um centro autorizado APC. O PNet1 deve ser devolvido com um número RMA, com as despesas de transporte pagas e acompanhado de uma breve descrição do problema e um comprovante de data e local de compra. Esta garantia só se aplica ao comprador original.

3.0 Especificações:

Corrente de pico	250 A máx. com forma de onda de 8 x 20 µs
Voltagem de pico	± 6.000 V com forma de onda de 1,2 x 50 µs
Tensão de ruptura	8 VCC nominal
Temperatura de operação	0 °C a 40 °C
Umidade relativa	95% não condensante
Linhas protegidas (nº de pinos)	1 a 8 (em tomada modular de 8 pinos)
Cumprimento padrão	Cumpra com IEEE 802.3 ou com IEEE 802.5

1.0 Precauciones de seguridad:

- Utilice esta unidad únicamente para tarjetas de interfaz Ethernet y Token Ring, hubs, conmutadores y otros dispositivos de redes LAN.
- No instale la unidad durante tormentas eléctricas! El lugar de instalación debe ser fresco y seco.
- Antes de instalar la unidad PNet1, apague todos los equipos que deban protegerse.
- La unidad PNet1 debe conectarse a una toma de tierra.
- Para evitar descargas eléctricas durante la conexión del cable de toma de tierra a la tierra del tomacorriente, desconecte la alimentación eléctrica de dicho tomacorriente. Desde el tablero de distribución, desconecte el disyuntor apropiado o retire el fusible de ese circuito tomacorriente.

2.0 Instalación:

1. Sirvase completar y devolver el cuestionario de registro de garantía adjunto.
2. Antes de instalar la unidad PNet1, verifique la instalación de los equipos y las configuraciones de software. Compruebe que el sistema funcione correctamente con la línea de red existente.
3. Desconecte la alimentación eléctrica del equipo ① que deba protegerse.
4. Desconecte la línea de red ② existente del equipo que desea proteger.
5. Conecte esa línea al zócalo de entrada ③ de la unidad PNet1.
6. Conecte un extremo del cable de interconexión ⑤ de 15 cm (6 pulgadas) suministrado al zócalo de salida ④ de la unidad PNet1. Este zócalo está rotulado en dicha unidad con un círculo y una flecha.
7. Conecte el otro extremo del cable de interconexión ⑤ al zócalo de entrada ③ del equipo de red que deba protegerse.
8. Conecte a tierra el cable de toma de tierra verde/amarrillo ⑦.

Nota: Para proteger totalmente su sistema, todos los protectores contra transitorios deben estar correctamente conectados a tierra. Si su sistema eléctrico es bifilar y no cuenta con toma de tierra, la unidad PNet1 puede dejarse sin conexión a tierra. No obstante, tenga en cuenta que si el cable de toma de tierra de la unidad PNet1 no se conecta a una toma de tierra, la protección longitudinal (de línea a tierra) contra transitorios no tendrá efecto. Antes de intentar modificar el sistema eléctrico existente, consulte a un electricista profesional que esté familiarizado con las reglamentaciones de electricidad locales.

Garantía limitada:

American Power Conversion ofrece una garantía limitada de por vida (EE.UU. y Canadá) y de 10 años (en todo el mundo) de los supresores de transitorios ProtectNet. APC garantiza que sus productos están libres de defectos de material y mano de obra en condiciones de uso y servicio normales durante la vida del comprador original. Conforme a esta garantía, la obligación de APC se limita a reparar o reemplazar tales productos defectuosos, según lo determine exclusivamente la compañía. Para obtener servicio de garantía, usted debe obtener de APC o un Centro de Servicio de APC un número de Autorización de Devolución de Material (RMA). La unidad PNet1 se debe devolver con un número de RMA, con los costos de transporte prepagos y debe estar acompañada por una breve descripción del problema, así como por el comprobante de la fecha y el lugar de adquisición. Esta garantía cubre únicamente al comprador original.

3.0 Especificaciones:

Corriente de sobretensión pico	250 A máx. com forma de onda de 8 x 20 µs
Tensión pico	± 6.000 V con forma de onda de 1,2 x 50 µs
Tensión de ruptura	8 V CC nominal
Temperatura de operación	0º a 40º C
Humedad relativa	95% sin condensación
Lineas protegidas (Nº pines)	1 a 8 (en zócalo modular de 8 pines)
Aprobación/certificación regulatoria	Cumple con los requisitos IEEE 802.3 o IEEE 802.5

1.0 Precauzioni di sicurezza

- Da usarsi solo con schede di interfaccia Ethernet e Token Ring, hub, interruttori ed altre apparecchiature LAN.
- Non installare il prodotto durante un temporale. Installarlo in un ambiente interno fresco e asciutto.
- Prima d'installare il PNet1, spegnere tutti gli apparecchi da proteggere.
- Il PNet1 deve essere collegato a massa.
- Per prevenire scosse elettriche quando si collega la presa a massa al conduttore di protezione della presa di corrente, scollegare quest'ultima dall'impianto di rete mediante l'apposito interruttore automatico oppure rimuovendo il fusibile della presa o del circuito di quest'ultima.

2.0 Installazione

1. Si prega di compilare e restituire il questionario della scheda di registrazione della garanzia.
2. Prima d'installare il PNet1, verificare tutte le configurazioni del software e le installazioni dell'hardware. Verificare che il sistema in dotazione funzioni correttamente con la linea di rete adoperata.
3. Spegnere l'apparecchio ① da proteggere.
4. Scollegare la linea di rete ② dall'apparecchio da proteggere.
5. Collegare questa linea di rete al jack d'ingresso ③ del PNet1.
6. Collegare un'estremità del cavo da 15 cm (6 pollici) in dotazione ⑤ al jack d'uscita ④ del PNet1, identificato con un cerchio ed una freccia.
7. Collegare l'altra estremità del cavo al jack d'ingresso dell'apparecchio di rete ② da proteggere.
8. Collegare il filo terra verde/giallo ⑦ alla massa.

Nota : Per proteggere completamente il sistema, tutti i soppressori di sovratensioni transitorie devono essere collegati a massa. Se il sistema elettrico in uso è a due conduttori e non dotato di presa di terra, la presa di terra (il conduttore verde/giallo) del PNet1 può rimanere scollegata dal potenziale di terra; in tal caso, tuttavia, notare che non sarà attuata la protezione in serie (tra linea e terra) contro le sovratensioni transitorie. Prima di tentare di modificare il sistema elettrico, rivolgersi a un elettricista qualificato che sia a conoscenza delle Norme CEI pertinenti.

Garanzia limitata

Per i soppressori di sovratensioni transitorie ProtectNet, la American Power Conversion (APC) offre una garanzia a vita (USA e Canada) o decennale (nel resto del mondo). La APC garantisce che i suoi prodotti saranno esenti da difetti di componenti e lavorazione. In base a questa garanzia, l'obbligo della APC si limita alla riparazione o sostituzione, a sua esclusiva discrezione, dei prodotti difettosi. Per ottenere un intervento in garanzia, occorre richiedere un numero di autorizzazione al reso (RMA) presso la APC o un Centro di assistenza APC. Occorre recapitare il PNet1 franco destinazione, insieme al numero RMA, ad una breve descrizione del problema e alla prova della data e del punto di acquisto. Questa garanzia è valida solo per l'acquirente originale.

3.0 Caractéristiques :

Intensité de pointe	250 A max. avec forme d'onde de 8x20 µs.
Tension de pointe	± 6,000 V avec forme d'onde de 1,2x50 µs.
Tension de retournement	8 V d.c. nominale
Température de fonctionnement	0 à 40 °C
Humidité relative	95 % sans condensation
Lignes protégées (no. de broche)	1-8 (sur jack modulaire à 8 broches)
Approbation/ certification de conformité	IEEEE 802.3 ou IEEEE 802.5

